



GOBIERNO DE COLOMBIA



DANE INFORMACIÓN
ESTRATÉGICA

**MANUAL DE USO DEL MARCO GEOESTADÍSTICO
NACIONAL EN EL PROCESO ESTADÍSTICO**

Julio de 2018

**DEPARTAMENTO ADMINISTRATIVO
NACIONAL DE ESTADÍSTICA - DANE**

MAURICIO PERFETTI DEL CORRAL
Director

CARLOS FELIPE PRADA LOMBO
Subdirector

MARY LUZ CARDENAS FONSECA (E)
Secretaria General

Directores:

MIGUEL ÁNGEL CÁRDENAS CONTRERAS
Dirección de Geoestadística (DIG)

ANDREA CAROLINA RUBIANO FONTECHA
**Dirección de Metodología y Producción
Estadística**

EDUARDO EFRAÍN FREIRE DELGADO
Dirección de Censos y Demografía

ANA PAOLA GÓMEZ ACOSTA
**Dirección de Regulación, Planeación,
Estandarización y Normalización**

GIOVANNI BUITRAGO HOYOS
Dirección de Síntesis y Cuentas Nacionales

RAMÓN RICARDO VALENZUELA GUTIÉRREZ
**Dirección de Difusión, Mercadeo
y Cultura Estadística**

**Equipo de trabajo
Dirección de Regulación,
Planificación, Estandarización
y Normalización (DIRPEN):**

ANA PAOLA GÓMEZ ACOSTA
Directora Técnica

LUISA FERNANDA SUÁREZ LEÓN
Coordinadora de Regulación

JULIANA MOSQUERA DUEÑAS
Coordinación de Regulación

NELCY ARAQUE GARCÍA
Asesora

**Equipo de trabajo
Dirección de Geoestadística (DIG):**

MIGUEL ANGEL CÁRDENAS CONTRERAS
Director Técnico

VIVIANA ANDREA GUZMAN ROJAS
Coordinadora Marco Geoestadístico Nacional

JOSUÉ LÓPEZ GIL
SANDRA CEDIEL PEREZ
Coordinación Marco Geoestadístico Nacional

MARIA XIMENA CORREA OLARTE
RAUL EMILIO OSPINA VILLALOBOS
SANDRA LILIANA MORENO MAYORGA
Coordinación de Investigación y Desarrollo

CLAUDIA SEPULVEDA FAJARDO
Asesora

PEDRO MIGUEL FRANCO PINZÓN
Asesor

CONTENIDO

INTRODUCCIÓN	5
1. EL MARCO GEOESTADÍSTICO NACIONAL (MGN)	6
2. USOS DEL MARCO GEOESTADÍSTICO NACIONAL EN EL PROCESO ESTADÍSTICO.....	12
3. ACCESO AL MARCO GEOESTADÍSTICO NACIONAL.....	20
GLOSARIO	25
BIBLIOGRAFÍA	29
ANEXO	30

LISTA DE GRÁFICAS

Gráfica 1. Marco Geoestadístico Nacional	6
Gráfica 2. Estructura del código de la Divipola.....	8
Gráfica 3. Conformación del código del MGN	9
Gráfica 4. Niveles geográficos del MGN	9
Gráfica 5. Integración del MGN	10
Gráfica 6. Fases y subprocesos del proceso estadístico que usan el MGN.....	12
Gráfica 7. Diseño de cuadro de salida y gráficos estadísticos acompañado de mapas temáticos.....	13
Gráfica 8. Distribución de la muestra de GEIH- 2018	14
Gráfica 9. Ejemplo del diseño del aplicativo de recolección para el Censo Nacional Agropecuario 2014.....	15
Gráfica 10. Ejemplos de productos cartográficos para el operativo de recolección ..	15
Gráfica 11. Georreferenciación de unidades censales – ENUT	16
Gráfica 12. Análisis comparativo de la tasa de mortalidad infantil por municipio para 2005 y 2011	17
Gráfico 13. Visores geográficos	19
Gráfica 14. Atlas estadísticos.....	19
Gráfica 15. Difusión de resultados integrando información estadística y geográfica	19
Gráfica 16. Selección del Geoportal en el menú de accesos directos	20
Gráfica 17. Descarga del MGN en el Geoportal.....	21
Gráfica 18. Descarga por vigencias del MGN	21
Gráfica 19. Contenido de la carpeta por departamento	22

INTRODUCCIÓN

El Departamento Administrativo Nacional de Estadística (DANE) es el coordinador y regulador del Sistema Estadístico Nacional (SEN), el cual fue creado con el propósito de suministrar estadísticas oficiales, nacionales y territoriales de calidad, con lenguajes y procedimientos comunes respetuosos de los estándares estadísticos internacionales, que contribuyan a la transparencia, la pertinencia, la interoperabilidad, el acceso, la oportunidad y la coherencia de las estadísticas producidas en el país¹.

Al respecto el Plan Estadístico Nacional (PEN) 2017 - 2022 propone entre sus estrategias, una relacionada con la integración entre la información estadística y la información geoespacial. Dicha estrategia está alineada con la iniciativa de Naciones Unidas sobre la Gestión Global de Información Geoespacial² y tiene como propósito incentivar el uso del Marco Geoestadístico Nacional (MGN) y otras fuentes de sensores remotos de observación de la tierra para fortalecer la producción y la difusión de estadísticas mediante el uso de mejores prácticas para garantizar la integración de la información estadística con la geoespacial, en concordancia con las demás estrategias del PEN.

Para el cumplimiento de esta estrategia se estableció el MGN como el marco de referencia espacial obligatorio para los integrantes del SEN en el desarrollo del proceso estadístico. El MGN es parte de la infraestructura estadística y tiene como objetivos fortalecer la producción, el análisis y la difusión de las estadísticas y mejorar su calidad, intercambio, interoperabilidad, integralidad y aprovechamiento. Por lo tanto, es necesario que las entidades del SEN lo utilicen en las diferentes fases del proceso estadístico de acuerdo con la desagregación geográfica, el alcance temático y el objetivo de la operación estadística

Este manual tiene como propósito orientar a los responsables de las operaciones estadísticas en el uso del MGN en el desarrollo del proceso estadístico. Presenta en su primer apartado los aspectos conceptuales que permiten comprender la temática abordada, en el segundo apartado describe los usos del MGN en el proceso estadístico y en el apartado final aborda los mecanismos de acceso al MGN.

¹ Artículo 160 de la Ley 1753 de 2015.

² Resolución ECOSOC 2011/24. Naciones Unidas. Creación comité de expertos sobre la Gestión Mundial de la Información Geoespacial (Global Geospatial Information Management, GGIM).

1. EL MARCO GEOESTADÍSTICO NACIONAL (MGN)

Para fortalecer la producción y la difusión de las estadísticas que generan los miembros del SEN se han realizado esfuerzos en la optimización de los marcos estadísticos tanto de área como de lista. Uno de los marcos de área es el Marco Geoestadístico Nacional (MGN) que permite referenciar la información estadística con los lugares geográficos correspondientes dado que asocia cada dato estadístico al espacio de la superficie terrestre que lo está originando, lo cual contribuye al desarrollo del proceso estadístico en cada una de sus fases como se mostrará, sin ser exhaustivo, en el siguiente apartado.

El MGN está constituido por áreas geoestadísticas³ (departamentos, municipios, cabeceras municipales, centros poblados, rural disperso, entre otras), delimitadas principalmente por accidentes naturales y culturales, y que son identificables en terreno. Comprende: 1101 municipios del país, 20 áreas no municipalizadas y la isla de San Andrés (Gráfico 1).

Los límites de los departamentos y municipios que conforman la vigencia del MGN se basan en los límites oficiales⁴ suministrados por el IGAC.

Gráfica 1. Marco Geoestadístico Nacional



Fuente: DANE-DIG.

³ Extensión territorial definida en el MGN para referenciar geográficamente la información estadística.

⁴ Conforme a la competencia del IGAC de suministrar los límites oficiales.

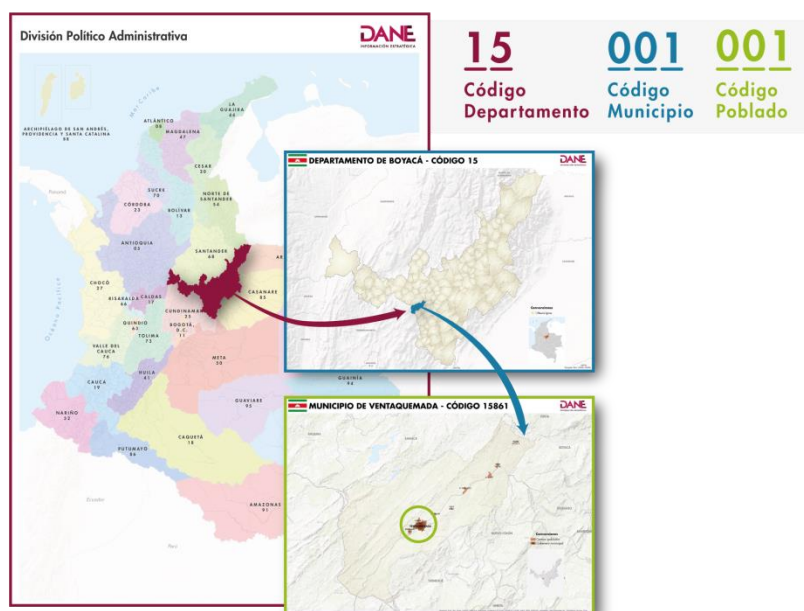
En 1993 se realizó la primera versión del MGN y desde ese año se ha implementado utilizando tecnología de última generación. Los desarrollos en el proceso cartográfico y la conformación del sistema de información geográfica han permitido disponer de un marco espacial de referencia con límites territoriales y una codificación unificada para la georreferenciación⁵ de las unidades de observación. Este marco contribuye a la comparabilidad, la agregación y la interoperabilidad de la información estadística y geoespacial en cualquier escala territorial y mejora la gestión de los datos estadísticos y el aprovechamiento y difusión de estadísticas.

El MGN se caracteriza por:

- Cubrir la totalidad de la superficie del país.
- Estar constituido por la división político-administrativa de Colombia: departamentos y municipios, los centros poblados, y otras áreas geoestadísticas. En cada municipio se diferencian las cabeceras municipales, los centros poblados y el área rural.
- Contar con un código único que se basa en la codificación de la División Político Administrativa (Divipola) (Gráfico 2) y los códigos asignados a las áreas geoestadísticas lo cual facilita la interoperabilidad de la información estadística y geográfica.

Gráfica 2. Estructura del código de la Divipola

⁵ Georreferenciación: es localizar geográficamente un elemento al paisaje (natural o cultural) mediante su asociación a un par de coordenadas sobre la superficie terrestre (DANE, 2018).

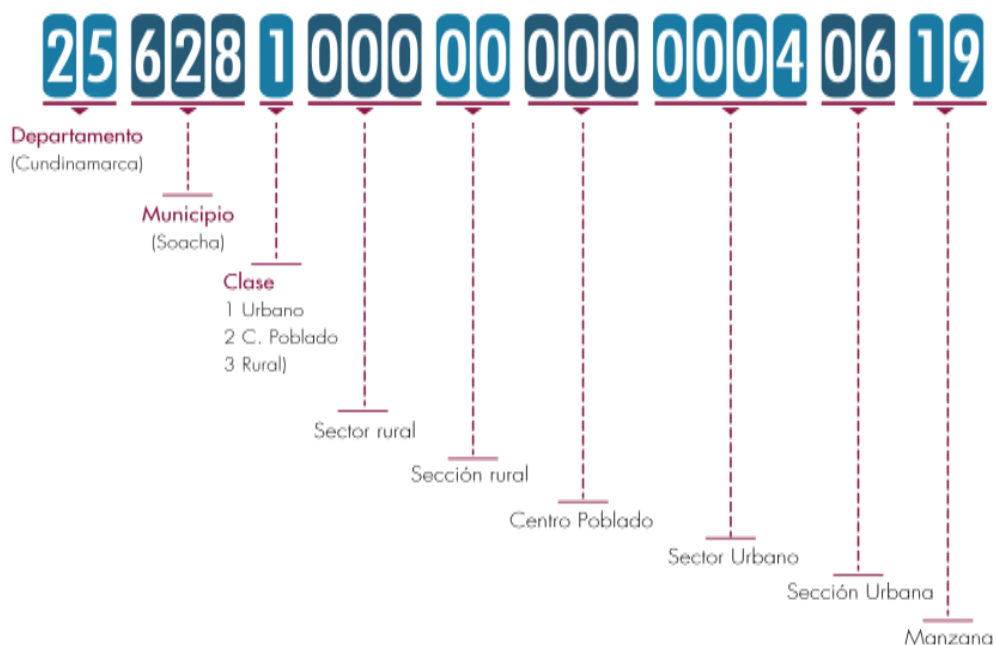


Fuente: DANE-DIG.

El código de la Divipola permite relacionar fácilmente los niveles del MGN con los datos estadísticos. Es jerárquico en la medida que parte desde el nivel más amplio (código del departamento) hasta el nivel más detallado (código de la manzana censal en el área urbana y código de la sección rural en el área rural del municipio). Está compuesto por 22 posiciones o campos que se describen y se ilustran a continuación con un ejemplo:

- Posición 1 y 2: Departamento
- Posición 3 a 5: Municipio
- Posición 6: Clase (Urbano = 1, Centro poblado = 2 y Área rural dispersa= 3)
- Posición 7 a 9: Sector rural
- Posición 10 y 11: Sección rural
- Posición 12 a 14: Código del centro poblado
- Posición 15 a 18: Sector urbano
- Posición 19 y 20: Sección urbana
- Posición 21 y 22: Manzana censal

Gráfica 3. Conformación del código del MGN



Fuente: DANE.

Estar conformado por nueve niveles de información geográfica que se detallan en la gráfica 4 y la descripción de cada nivel de información se encuentra en el anexo.

Gráfica 4. Niveles geográficos del MGN



Fuente: DANE-DIG.

Los niveles geográficos del MGN se pueden integrar con otros niveles geográficos como: uso del suelo, catastro, divisiones administrativas, amenazas naturales, distritos de salud, entre otras; también con variables ambientales, sociales y económicas, tal que se cuente con las variables requeridas para el diseño de una operación estadística.

En la gráfica 5 se observa un ejemplo de la integración del nivel de manzana censal del MGN con los niveles geográficos: población y viviendas por manzana censal; predial catastral; estratificación socioeconómica; áreas protegidas; respuesta sísmica; divisiones administrativas, e imágenes de satélite para realizar la caracterización de la zona de interés.

Gráfica 5. Integración del MGN

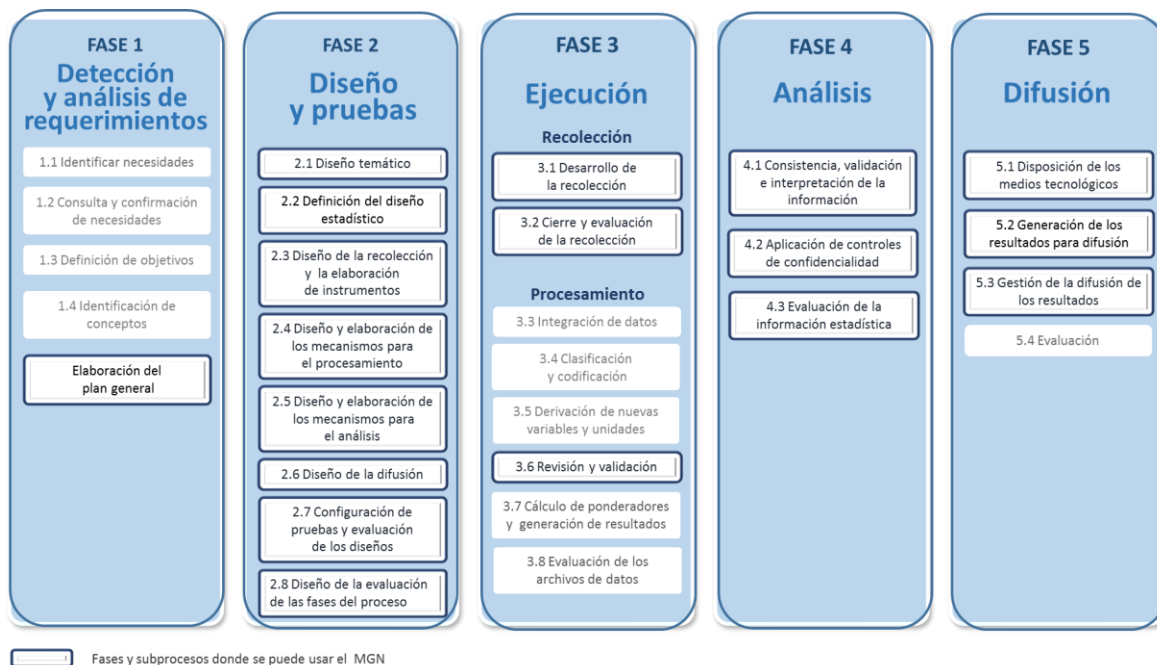


Fuente: DANE-DIG.

2. USOS DEL MARCO GEOESTADÍSTICO NACIONAL EN EL PROCESO ESTADÍSTICO

El MGN se utiliza en cada una de las fases del proceso estadístico que se describen en los Lineamientos para el Proceso Estadístico en el SEN⁶. La siguiente gráfica resalta los subprocesos en los cuales el MGN puede ser utilizado:

Gráfica 6. Fases y subprocesos del proceso estadístico que usan el MGN



Fuente: DANE.

A continuación se describen algunos usos que los responsables de las operaciones estadísticas pueden darle al MGN en el desarrollo de las fases del proceso estadístico.

FASE 1. DETECCIÓN Y ANÁLISIS DE REQUERIMIENTOS

El MGN se usa como insumo para desarrollar el plan general de la operación estadística. Por ejemplo, es necesario considerarlo para calcular el costo de la operación en áreas tales como: recurso humano; rutas para el proceso de recolección; generación de productos cartográficos (cartografía básica y temática, análoga y digital) y de sistemas de consulta de recolección, de monitoreo, de seguimiento y de difusión de la información estadística, así como para calcular el presupuesto que se requiere para la actualización de los niveles de información del MGN.

⁶ Para mayor información se recomienda consultar: http://www.dane.gov.co/files/sen/normatividad/Lineamientos_Proceso_Estadistico.pdf

FASE 2. DISEÑO Y PRUEBAS

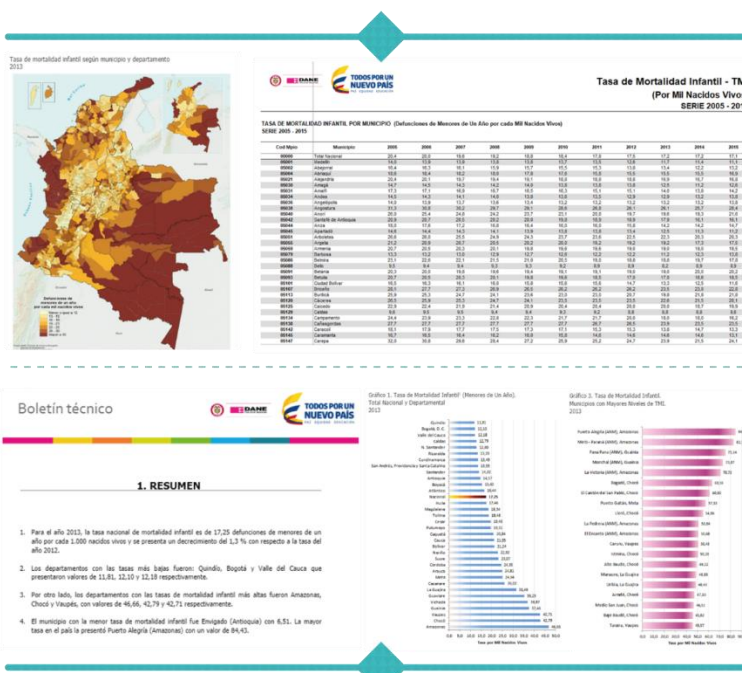
El MGN juega un papel importante cuando se realizan los diseños de la operación estadística y las pruebas respectivas dado que desde el inicio se debe emplear el componente geográfico para definir aspectos como la selección de la plataforma TIC que soporte el diseño de la recolección, del análisis y la difusión de la información estadística.

En el diseño temático de la operación estadística para la definición del marco conceptual y teórico el responsable temático puede contemplar aspectos como los estándares estadísticos nacionales e internacionales económicos sociales y los geográficos (conceptos del MGN y la codificación de la Divipola).

Igualmente, en el diseño de los cuadros de salida y del procesamiento de la información el MGN permite asociar el componente estadístico con el geográfico para generar resultados acompañados de mapas temáticos.

En la siguiente gráfica se muestra el diseño de un cuadro de salida y gráficos estadísticos de la tasa de mortalidad infantil (TMI) con desagregación municipal acompañada del mapa temático que permite visualizar el comportamiento geográfico de la variable en los municipios del país y facilita la interpretación de las estadísticas.

Gráfica 7. Diseño de cuadro de salida y gráficos estadísticos acompañado de mapas temáticos

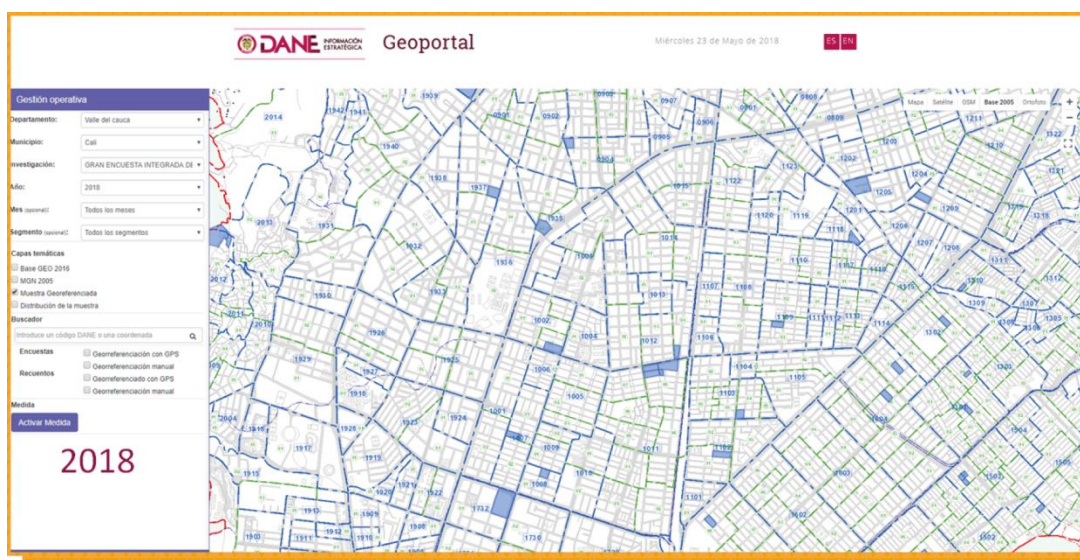


Fuente: DANE-DIG.

Los niveles de información geográfica del MGN pueden ser utilizados para el diseño de la muestra (selección y conformación) de las operaciones estadísticas por muestreo, siempre y cuando las variables de interés se vinculen a estos niveles de acuerdo con: la población objetivo y la desagregación geográfica definida para la operación estadística.

La siguiente gráfica ilustra la distribución de la muestra de la Gran Encuesta Integrada de Hogares (GEIH) para un sector de la cabecera municipal de Cali por manzana censal.

Gráfica 8. Distribución de la muestra de GEIH- 2018



Fuente: DANE-DIG.

Asimismo, en el diseño de la recolección el MGN es usado para la elaboración del instrumento de recolección en la medida en que el componente geográfico puede integrarse a este mediante el empleo de la codificación del MGN y sus niveles de información geográfica. De esta forma se puede asociar la información recolectada con el lugar donde se captura, lo que facilita la ubicación de los encuestadores en campo y la supervisión de la recolección.

La siguiente gráfica relaciona ejemplos del diseño del aplicativo de captura para el Censo Nacional Agropecuario 2014 y que incorporó dentro del formulario de captura una opción para hacer uso del componente geográfico y que permitió la ubicación de los recolectores en campo y la ubicación de la fuente.

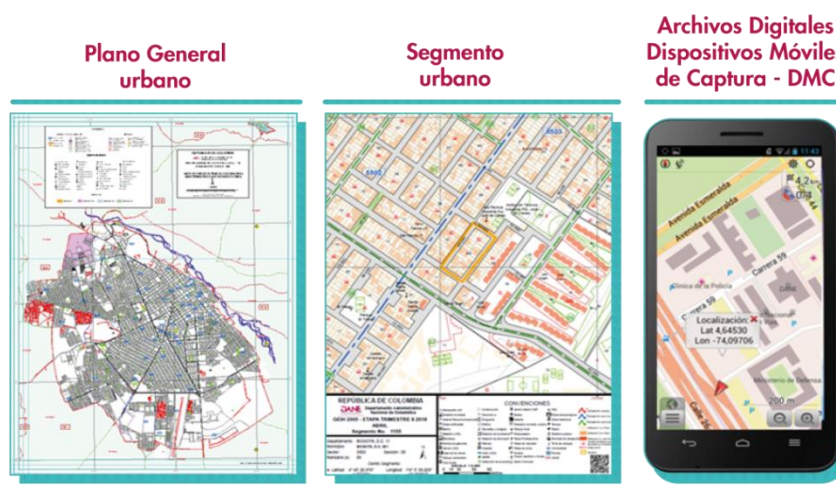
Gráfica 9. Ejemplo del diseño del aplicativo de recolección para el Censo Nacional Agropecuario 2014



Fuente: DANE-DIG.

A partir del MGN se diseñan y generan los productos cartográficos digitales y análogos para el desarrollo de los operativos de recolección. En la siguiente gráfica se muestran ejemplos de: un plano general urbano municipal, un plano de segmento urbano y un plano digital para la recolección de información en campo.

Gráfica 10. Ejemplos de productos cartográficos para el operativo de recolección



Fuente: DANE-DIG

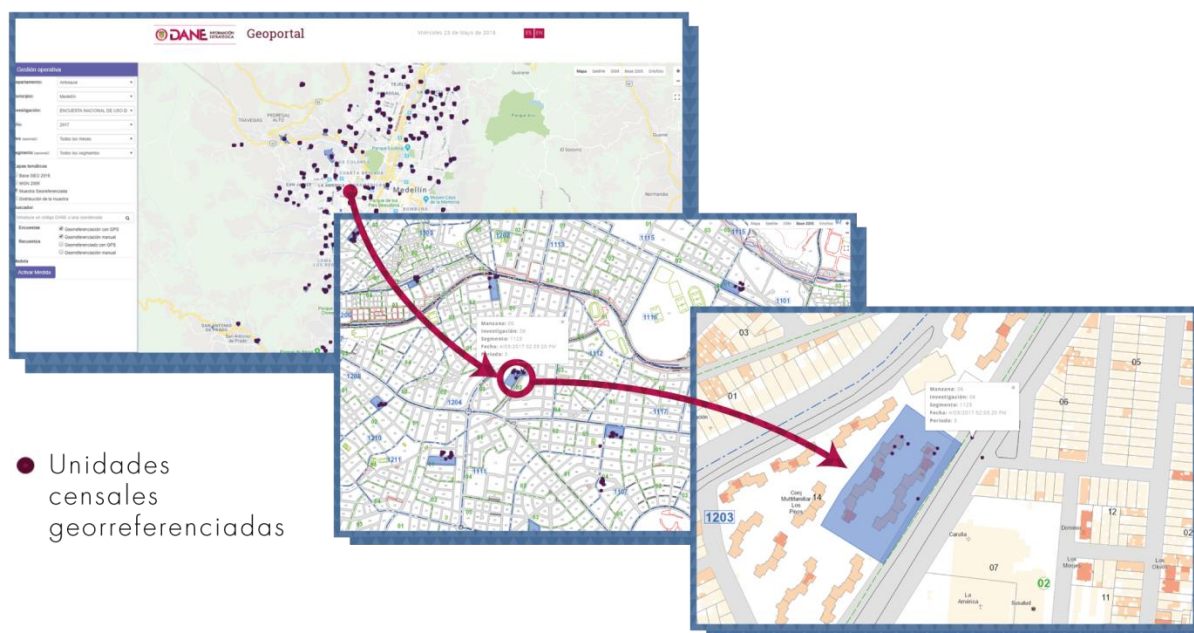
FASE 3. EJECUCIÓN

En la recolección de los datos se emplean las herramientas y los productos cartográficos previamente diseñados para: ubicar al personal operativo en el área, asignar cargas de trabajo al personal de campo y diseñar rutas de recolección.

Igualmente, durante la recolección es útil disponer de instrumentos y mecanismos que permitan la georreferenciación de las fuentes usando: Dispositivos Móviles de Captura (DMC), Sistemas de Posicionamiento Global (GPS) o cartografía análoga, como en el caso de la georreferenciación en campo.

En la siguiente gráfica se muestra la georreferenciación de las unidades censales por manzana censal de la Encuesta Nacional de Uso del Tiempo (ENUT) 2017, de un sector de Medellín.

Gráfica 11. Georreferenciación de unidades censales – ENUT



Fuente: DANE-DIG.

Para el caso de la georreferenciación en oficina se debe contar con variables que permitan la localización de la unidad de observación tales como: dirección, código postal, nombre de la entidad geográfica, entre otras variables.

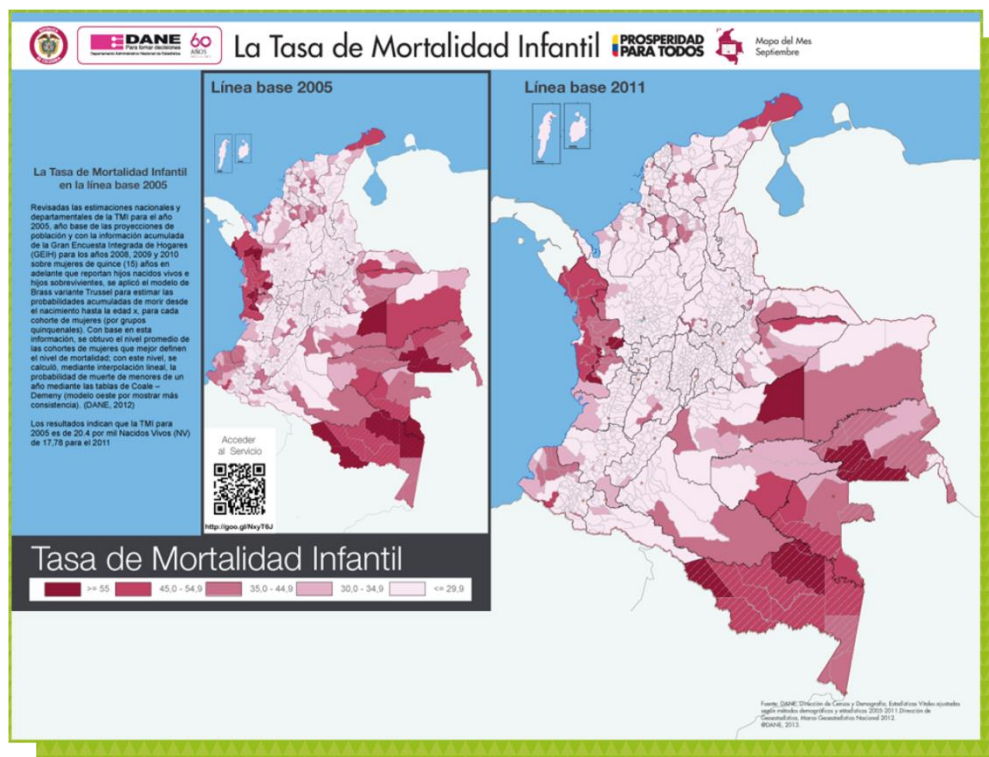
Es posible monitorear la cobertura geográfica de los datos recolectados y la ubicación de las fuentes a los que se les aplicó el instrumento de recolección a través de la validación de la localización geográfica de la información recolectada en campo y de los indicadores diseñados; esto permite generar novedades y acciones correctivas durante este proceso.

FASE 4. ANÁLISIS

Tanto los análisis espaciales como los análisis multitemporales apoyan la exploración de los datos recolectados y facilitan los análisis de coherencia y consistencia, en la medida en que permiten validar la localización geográfica de las unidades de observación e identificar datos atípicos y la consistencia de las variables.

En la siguiente gráfica se presenta el comportamiento de la tasa de mortalidad infantil por municipio para los años 2005 y 2011 utilizando mapas temáticos. Estos mapas permiten que el usuario pueda identificar las variaciones de la tasa de mortalidad infantil de una forma ágil y dinámica lo que facilita la comprensión y el análisis de las estadísticas.

Gráfica 12. Análisis comparativo de la tasa de mortalidad infantil por municipio para 2005 y 2011



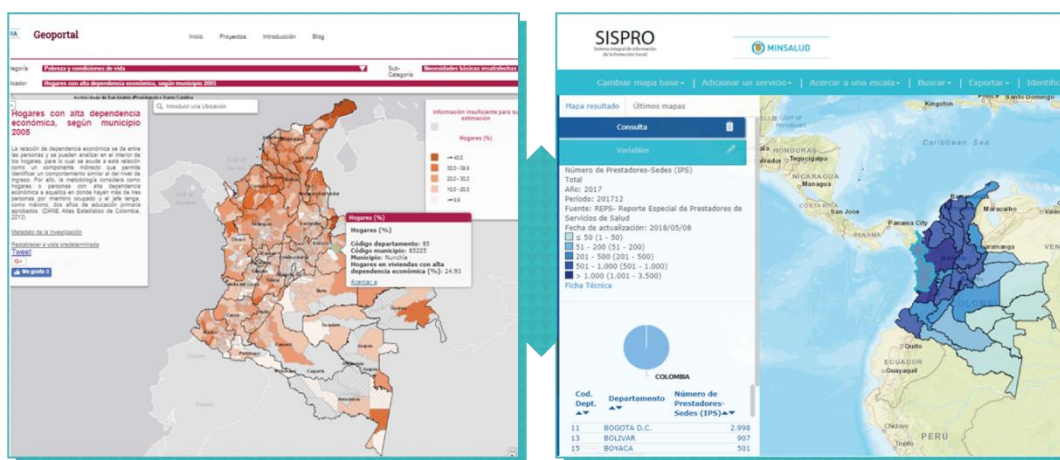
Fuente: DANE-DIG.

FASE 5. DIFUSIÓN

El MGN es un referente espacial para presentar, divulgar y difundir los resultados de las operaciones estadísticas desde diferentes perspectivas, escalas y temáticas por medio de: mapas temáticos, atlas estadísticos, servicios geográficos y geoportales. Todos estos medios permiten difundir información estadística integrada con el componente espacial.

La siguiente gráfica presenta dos ejemplos de mapas elaborados con los visores geográficos del DANE y el Ministerio de Salud a partir de la selección de una variable de los resultados obtenidos de las operaciones estadísticas Censo General 2005 y Estadísticas de prestación de servicios de salud a partir del Registro Especial de Prestadores de Servicios de Salud (REPS). El primer mapa muestra los hogares con alta dependencia económica y el segundo, el número de prestadores de las IPS.

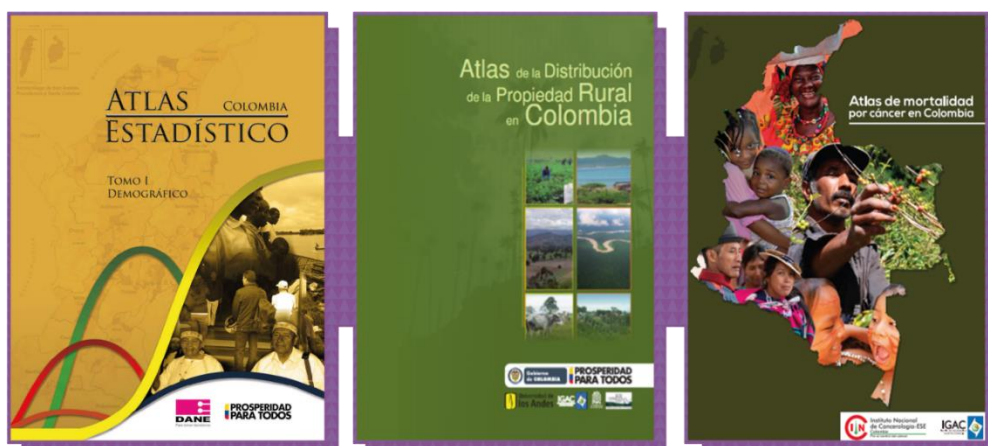
Gráfico 13. Visores geográficos



Fuente: Geoportal (DANE) y el Sistema Integral de Información de la Protección Social (SISPRO) del Ministerio de Salud.

La siguiente gráfica muestra ejemplos de atlas estadísticos elaborados a partir de información estadística producida por entidades pertenecientes al SEN: el DANE, el Instituto Geográfico Agustín Codazzi (IGAC) y el Instituto Nacional de Cancerología (INC).

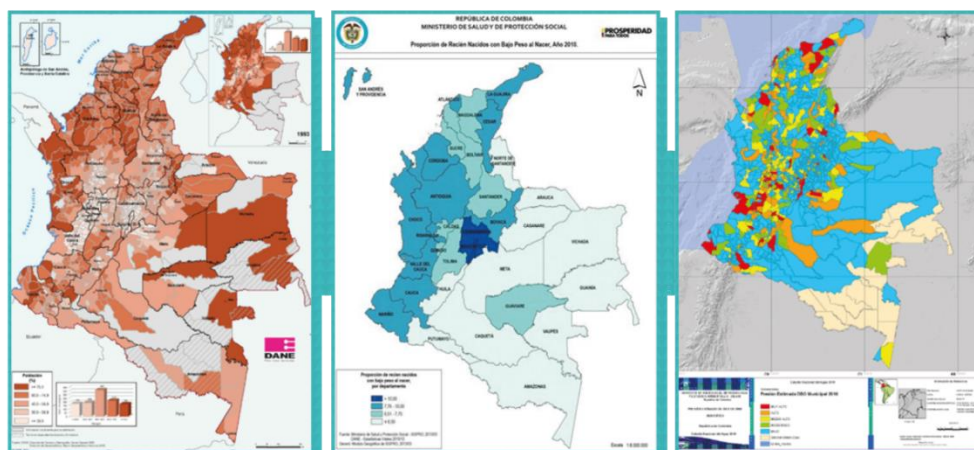
Gráfica 14. Atlas estadísticos



Fuente: DANE, IGAC, INC.

La gráfica a continuación muestra mapas temáticos utilizados en la difusión de información estadística y que emplearon los resultados: del Censo General de Población 2005 (DANE), de Estadísticas Vitales (DANE-MINSALUD) y de Estadísticas del Estudio Nacional de Agua (IDEAM). Estos mapas constituyen un medio efectivo para presentar de manera exhaustiva y comprensible las estadísticas sobre temas demográficos, sociales, económicos y ambientales.

Gráfica 15. Difusión de resultados integrando información estadística y geográfica



Fuente: DANE, IGAC, Ministerio de Salud.

3. ACCESO AL MARCO GEOESTADÍSTICO NACIONAL

Esta sección presenta la ubicación y los pasos que deben seguir los miembros del SEN y otros usuarios para acceder y hacer uso del MGN.

El MGN se encuentra dispuesto en la sección del Geoportal de la página web del DANE (www.dane.gov.co) para tres vigencias⁷ (2005, 2012 y 2017), en formato vectorial shapefile que está compuesto por archivos con extensión shx, shp, dbf, sbn y prj. En estos se almacenan digitalmente la localización de los elementos geográficos, sus atributos y sus características (*.shp, *.dbf, *.shx), así como la información del datum y la proyección (*prj). Igualmente, el MGN se puede visualizar y descargar a través de servicios web geográficos.

Descargar los niveles de información del MGN del Geoportal del DANE

Paso 1. Ingrese a la página web del DANE www.dane.gov.co

Paso 2. Seleccione la opción de Geoportal en los accesos directos ubicados en el costado izquierdo inferior de la página web del DANE (Gráfica 16).

Gráfica 16. Selección del Geoportal en el menú de accesos directos



Fuente: DANE-DIG.

⁷ Las vigencias corresponden al periodo de actualización de los niveles geográficos del MGN.

Paso 3. Seleccione del menú *Descargas* y la opción *Marco Geoestadístico Nacional (MGN)* (Gráfica 17).

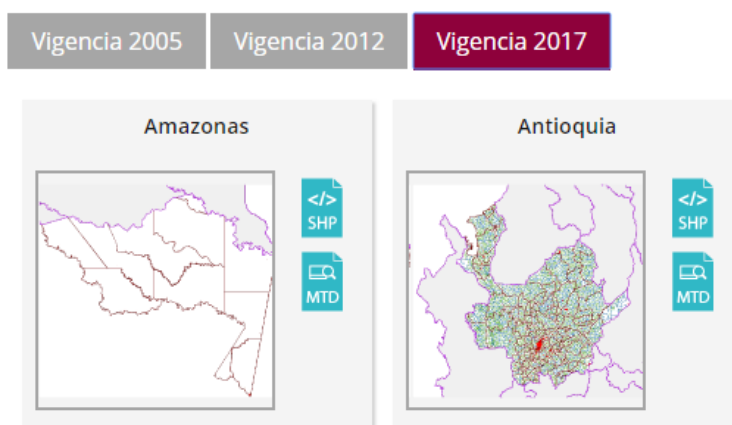
Gráfica 17. Descarga del MGN en el Geoportal



Fuente: DANE-DIG.

Paso 4. Seleccione la vigencia y el departamento dando clic en el ícono de shp para iniciar la descarga del archivo comprimido; y consulte el metadato, dando clic en el ícono MTD (Gráfica 18).

Gráfica 18. Descarga por vigencias del MGN



Fuente: DANE, Geoportal.

Paso 5. Descomprima el archivo. En este encontrará siete carpetas con los niveles geográficos del MGN y los niveles de referencia correspondientes a la base cartográfica censal rural y urbana (Gráfica 19).

Gráfica 19. Contenido de la carpeta por departamento

Nombre	Fecha de modifica...	Tipo	Tamaño
ADMINISTRATIVO	4/01/2018 8:29 a. m.	Carpeta de archivos	
COLOMBIA	4/01/2018 8:29 a. m.	Carpeta de archivos	
MGN	5/01/2018 5:51 p. m.	Carpeta de archivos	
RURAL	4/01/2018 8:37 a. m.	Carpeta de archivos	
SIMBOLOS	4/01/2018 8:29 a. m.	Carpeta de archivos	
URBANO	4/01/2018 8:37 a. m.	Carpeta de archivos	
VIAS	4/01/2018 8:29 a. m.	Carpeta de archivos	
VIG2005_BASEyMGN_ArcGIS.mxd	4/01/2018 8:29 a. m.	ArcGIS ArcMap D...	6.357 KB
VIG2005_BASEyMGN_QGIS.qgs	4/01/2018 8:29 a. m.	Archivo QGS	898 KB

Fuente: DANE-DIG.

A continuación se describe el contenido de cada carpeta⁸

Administrativo: contiene los niveles geográficos del MGN correspondiente a departamento y municipio;

Colombia: contiene un nivel de referencia del territorio continental de la República de Colombia;

MGN: contiene los niveles geográficos del MGN correspondientes a sectores y secciones (urbanas y rurales) y la manzana censal;

Urbano: contiene los niveles geográficos de la base cartográfica de referencia urbana del MGN, con geometría de línea y punto que corresponden a vías, drenajes y sitios de interés;

Rural: contiene los niveles geográficos de la base cartográfica de referencia rural del MGN, con geometría de línea y punto que corresponden a vías, drenajes y sitios de interés;

Símbolos: contiene los símbolos cartográficos utilizados para visualización en software libre, como sitios de interés (estaciones de policía, hospitales, alcaldías, bancos, museos, entre otros).

Vías: vías de referencia general de Open Street Map.

⁸ Las carpetas Urbano, Rural y Vías se incluyen como referencia para facilitar la localización geográfica

También en la carpeta se podrá encontrar proyectos SIG para visualización de las capas geográficas con la simbología asignada por el DANE, tanto software propietario como en software libre.

El contenido de las carpetas se puede visualizar en un software de sistemas de información geográfica (SIG), el cual puede ser libre o privativo en diferentes escalas y desagregación territorial desde el departamento hasta la manzana censal.

Visualizar y descargar el MGN a través de servicios web geográficos

El MGN está también dispuesto para consulta y visualización a través de servicios web geográficos que cumplen con estándares abiertos e interoperables definidos por el Open Geospatial Consortium (OGC)⁹ y se encuentran publicados en el servidor de mapas del DANE así:

- **Web Map Service – WMS (MGN Colombia):** permite acceder y visualizar los niveles geográficos del MGN para todo el territorio colombiano representados como mapa en una imagen digital. La URL para acceder es: http://geoportal.dane.gov.co/mparcgis/services/MGN/WFS_MGNV2017/MapServer/WMSServer?request=GetCapabilities&service=WMS
- **Web Map Service – WMS (MGN Departamento):** permite acceder y visualizar el nivel de departamento del MGN representado como mapa en una imagen digital. La URL para acceder es: http://geoportal.dane.gov.co/mparcgis/services/MGN/WFS_MGNV2017_Departamento/MapServer/WMSServer?request=GetCapabilities&service=WMS

⁹ Es una organización internacional cuyo fin es definir estándares abiertos e interoperables de calidad para facilitar el intercambio de información geográfica.

- **Web Map Service – WMS (MGN municipio):** permite acceder y visualizar el nivel de municipio del MGN representado como mapa en una imagen digital. La URL para acceder es: http://geoportal.dane.gov.co/mparcgis/services/MGN/WFS_MGNV2017_Municipio/MapServer/WMSServer?request=GetCapabilities&service=WMS
- **Web Map Service – WMS (MGN Cabeceras municipales y centros poblados):** permite acceder y visualizar el nivel de cabeceras municipales y centros poblados del MGN representado como mapa en una imagen digital. La URL para acceder es:

http://geoportal.dane.gov.co/mparcgis/services/MGN/WFS_MGNV2017_AUC_CabecerasCP/MapServer/WMSServer?request=GetCapabilities&service=WMS

Para visualizar y descargar los niveles de información del MGN a través de los servicios web geográficos los usuarios deben utilizar los protocolos de internet (http) a través del software de SIG que disponga el usuario.

GLOSARIO¹⁰

Área geoestadística: extensión territorial definida en el Marco Geoestadístico Nacional para referenciar geográficamente información estadística.

Área no municipalizada: es una división del departamento que no forma parte de un determinado municipio. La corte constitucional mediante Sentencia C-141-01 del 7 de febrero de 2001 declara inexecutable las divisiones departamentales que trata el Artículo 21 del Decreto 2274 de 1991 y cuyo efecto fue diferido por un término máximo de dos legislaturas. Quedando como Áreas no Municipalizadas (ANM) las divisiones (antes corregimientos departamentales) de los departamentos de Amazonas, Guainía y Vaupés, lo cual para fines censales y establecer un identificador único de ellos, el DANE les ha asignado un código con la misma estructura de los municipios. Contexto: La Constitución Colombiana en su Artículo 21 del Decreto 2274 del 4 de octubre de 1991 define: Para el cumplimiento de las funciones y servicios a cargo de los nuevos departamentos, en aquellas áreas que no formen parte de un determinado municipio, los corregimientos de las antiguas Intendencias y Comisarías se mantendrán como divisiones departamentales.

Área rural dispersa (rural disperso): delimitación geográfica definida por el DANE para fines estadísticos, comprendida entre el perímetro censal de las cabeceras municipales y de los centros poblados, y el límite municipal. Se caracteriza por la disposición dispersa de viviendas y de explotaciones agropecuarias existentes en ella.

Área urbana censal: concepto creado por el DANE con fines estadísticos, que corresponde al área delimitada por el perímetro censal. Se caracteriza por estar conformada por conjuntos de edificaciones y estructuras contiguas agrupadas en manzanas censales. Cuenta por lo general, con una dotación de servicios esenciales tales como acueducto, alcantarillado, energía eléctrica, hospitales y colegios, entre otros. En esta categoría están incluidas las cabeceras municipales y los centros poblados.

Base de datos geográficos: es un conjunto de datos geográficos organizados de tal manera que permiten realizar el análisis y la gestión del territorio dentro de aplicaciones geográficas. Se utiliza como base para la implementación de servicios geográficos relacionados con las

¹⁰Conceptos tomados del Sistema de Consulta de Conceptos Armonizados de Colombia (DANE): <http://sen.dane.gov.co:8080/senApp/module/conceptosModule/index.html>

Infraestructuras de Datos Espaciales y su contenido es la base fundamental en los procesos de producción cartográficos.

Censo: encuesta realizada sobre el conjunto completo de las unidades de observación pertenecientes a una determinada población o universo.

Centro poblado: concepto construido por el DANE con fines estadísticos, para la identificación y localización geográfica de núcleos o asentamientos de población. Se define como una concentración mínima de veinte viviendas contiguas, vecinas o adosadas entre sí, ubicada en el área resto municipal o en un área no municipalizada (corregimiento departamental). Contempla los núcleos de población de los corregimientos municipales, inspecciones de policía y caseríos.

Cobertura geográfica: es la extensión territorial sobre la cual se ejecuta una operación estadística; puede ser nacional, regional o departamental.

Departamento: entidad territorial de primer nivel de la división político-administrativa del Estado que agrupa municipios y áreas no municipalizadas. Goza de autonomía para la administración de los asuntos seccionales y la planificación y promoción del desarrollo económico y social dentro de su territorio en los términos establecidos por la Constitución y las leyes. Los departamentos ejercen funciones: administrativas, de coordinación, de complementariedad de la acción municipal, de intermediación entre la Nación y los municipios y de prestación de los servicios que determinen la Constitución y las leyes.

Estadística derivada: aplicación de un proceso estadístico que utiliza en la metodología estadística la estimación o el modelamiento, a partir del uso de información estadística o su combinación con bases de datos provenientes de una o varias fuentes, basado en conceptualizaciones o metodologías ajenas a las de las fuentes de datos utilizados.

Manzana: es la superficie comprendida dentro del perímetro delimitado por las vías públicas peatonales o vehiculares.

Manzana censal: concepto creado por el DANE con fines estadísticos; se define como un área de terreno edificada o sin edificar, delimitada por vías de tránsito vehicular o peatonal de carácter público, así como por accidentes naturales o culturales, siempre y cuando estos elementos sean de carácter permanente y se identifiquen fácilmente en campo.

Marco Geoestadístico Nacional (MGN): es el sistema para referenciar la información estadística a su localización geográfica. Está constituido por áreas geoestadísticas (departamentos, municipios, cabeceras municipales, centros poblados, rural disperso, entre otras) delimitadas principalmente por accidentes naturales y culturales, identificables en terreno y su respectiva codificación.

Metadatos geográficos: datos acerca del contenido, calidad, condición u otras características de la información geográfica. Permiten a un productor describir totalmente los datos geográficos de manera que los usuarios puedan entender sus cualidades y limitaciones y puedan evaluar la aplicabilidad de los datos para el uso específico de su interés.

Municipio: entidad territorial fundamental de la división político-administrativa del Estado, con autonomía política, fiscal y administrativa dentro de los límites que le señalen la Constitución y las leyes de la República y cuya finalidad es el bienestar general y el mejoramiento de la calidad de vida de la población en su respectivo territorio.

Operación estadística: aplicación de un proceso estadístico sobre un objeto de estudio que conduce a la producción de información estadística.

Proceso estadístico: conjunto sistemático de actividades encaminadas a la producción de estadísticas que comprende, entre otras, la detección de necesidades, el diseño, la recolección, el procesamiento, el análisis y la difusión.

Sección rural: división cartográfica creada por el DANE para fines estadísticos. Corresponde en promedio a extensiones geográficas de 20 kilómetros cuadrados, cuyas áreas se encuentran delimitadas por límites político-administrativos, así como por elementos naturales y culturales del paisaje. En la realización de algunas operaciones estadísticas se le conoce como AG.

Sector urbano: es una división cartográfica creada por el DANE con fines estadísticos conformada por secciones urbanas. Es la mayor división o máximo nivel de agregación definido dentro del perímetro censal de las cabeceras municipales y centros poblados.

Sector rural: división cartográfica creada por el DANE para fines estadísticos. Es la mayor división cartográfica definida para el área rural, tanto de los Municipios como de los corregimientos departamentales. Corresponde en promedio a extensiones geográficas de 100 kilómetros cuadrados, cuyas áreas se encuentran delimitadas por límites político-administrativos,

así como por elementos naturales y culturales del paisaje. Esta división contiene o agrupa secciones rurales.

Servicio web geográfico: conjunto de protocolos y estándares por medio de los cuales se puede comunicar y transferir información geográfica entre diferentes aplicaciones y sistemas a través de internet (IDECA, 2016).

Sistema de información geográfica (SIG): conjunto de equipos y programas informáticos, datos geográficos y personal reunidos para captar, almacenar, recuperar, actualizar, manipular, analizar y presentar información con referencias geográficas.

Unidad estadística: corresponde a las unidades de observación, las unidades de análisis y, cuando aplique, las unidades de muestreo.

Unidad de análisis: elemento de estudio sobre el que se presentan los resultados o las conclusiones de la operación estadística.

Unidad de observación: elemento o conjunto de elementos sobre los que se hace la medición de las diferentes variables en una operación estadística.

BIBLIOGRAFÍA

Departamento Administrativo Nacional de Estadística (DANE). (2017). Plan Estadístico Nacional 2017 -2022. Bogotá. Recuperado el 4 de mayo de 2018, de <http://www.dane.gov.co/files/sen/PEN-2017-2022.pdf>

DANE. (2017). Sistema Estadístico Nacional. Recuperado el 28 de marzo de 2018, de Lineamientos para el Proceso Estadístico en el Sistema Estadístico Nacional: http://www.dane.gov.co/files/sen/normatividad/Lineamientos_Proceso_Estadistico.pdf

DANE. (2018). Sistema de conceptos armonizados. Obtenido de http://appweb.dane.gov.co:8011/birt441/frameset?__report=Conc/conceptos.rptdesign&Cod_Termino=207&__format=pdf

Infraestructura de Datos Espaciales para el Distrito Capital (IDECA). (2016). Servicios Web Geográficos para la disposición de información geográfica en Bogotá. Obtenido de <https://www.ideca.gov.co/es/servicios-web-geograficos-para-la-disposicion-de-informacion-geografica-en-bogota>

ANEXO

NIVELES DE INFORMACIÓN GEOGRÁFICA DEL MARCO GEOESTADÍSTICO NACIONAL (MGN)

En esta sección se encuentran las características básicas de los sistemas de referencia espacial y la descripción de los niveles de información geográfica.

1. Sistema de referencia del MGN

Para representar los niveles geográficos del MGN se emplearon los sistemas de referencia de coordenadas:

- a) **MAGNA-SIRGAS**¹¹. Sus características se encuentran relacionadas a continuación:

Tabla 1. Características del sistema de referencia

Código del sistema de referencia:	EPSG 4686
Datum:	GRS_1980
Prime Meridian	Greenwich
Angular Unit:	Degree

Fuente: DANE-DIG.

- a) **WGS84**¹². Sus características se encuentran relacionadas a continuación:

Tabla 2. Características del sistema de referencia

Código del sistema de referencia:	EPSG 4326
Datum:	D_WGS_1984
Prime Meridian	Greenwich
Angular Unit:	Degree

Fuente: DANE-DIG

¹¹ El Marco Geocéntrico Nacional de Referencia: MAGNA-SIRGAS es el datum oficial de Colombia (Resolución 068 de 2005 del IGAC)

¹² Sistema de referencia terrestre único para referenciar las posiciones y vectores. Se estableció este sistema utilizando observaciones Doppler al sistema de satélites de navegación GNSS o Transit, de tal forma que se adaptara lo mejor posible a toda la Tierra. Instituto Geográfico [nacional. España. <http://www.ign.es/web/resources/docs/IGNCnig/GDS-Teoria-Geodesia.pdf>

2. Descripción de los niveles geográficos del MGN para la vigencia 2017

2.1 Nivel geográfico Departamento - MGN_DPTO_POLITICO

Este nivel geográfico contiene la representación cartográfica de la extensión territorial del departamento perteneciente a la división político-administrativa de Colombia. La fuente básica del nivel geográfico corresponde a la capa geográfica suministrada por el Instituto Geográfico Agustín Codazzi (IGAC) de fecha mayo de 2016. La geometría del nivel geográfico es tipo polígono.

La siguiente tabla presenta la estructura de atributos¹³ (variables) comprendidos en este nivel:

Tabla 2. Atributos del nivel geográfico Departamento

ATRIBUTO	ESTRUCTURA DEL CAMPO		OPCIONALIDAD	DESCRIPCIÓN
DPTO_CCDGO	Text	2	NO	Código del departamento
DPTO_CNMBR	Text	250	NO	Nombre del departamento
DPTO_NACRC	Short	4	NO	Año en el que fue creado el departamento
DPTO_CACTO	Text	255	NO	Acto administrativo con el que fue creado el departamento
DPTO_NANO	Short	4	NO	Año de la vigencia de la información del departamento.

Fuente: DANE-DIG.

2.2 Nivel geográfico Municipio - MGN_MPIO_POLITICO

Este nivel geográfico contiene la representación cartográfica de la extensión territorial del municipio perteneciente a la división político-administrativa de Colombia. La fuente básica de este nivel es la capa geográfica suministrada por el IGAC de fecha mayo de 2016. La geometría de este nivel es tipo polígono.

Colombia cuenta con: 1101 municipios, 20 áreas no municipalizadas (corregimientos departamentales) y la Isla de San Andrés.

¹³ Característica propia e implícita que describe cada uno de los objetos geográficos. Glosario IDECA – Unidad de Catastro Distrital. <https://www.ideca.gov.co/es/glosario-de-terminos?page=1>

En la siguiente tabla se presenta la estructura de atributos (variables) del nivel geográfico Municipio:

Tabla 3. Atributos del nivel geográfico Municipio

ATRIBUTO	ESTRUCTURA DEL CAMPO		OPCIONALIDAD	DESCRIPCIÓN
DPTO_CCDGO	Text	2	NO	Código del departamento
MPIO_CCDGO	Text	5	NO	Código concatenado que identifica al municipio
MPIO_CNMBR	Text	60	NO	Nombre del municipio
MPIO_CRSLC	Text	60	NO	Resolución de la creación del municipio
MPIO_NAREA	Double	12,2	NO	Área oficial del municipio
MPIO_NANO	Short	4	NO	Año de la vigencia a la que pertenece la información
DPTO_CNMBR	Text	250	NO	Nombre del departamento

Fuente: DANE-DIG.

2.3 Nivel geográfico Clase – MGN_CLASE

Este nivel geográfico contiene la delimitación del área creada para fines estadísticos y que permite clasificar las áreas dentro del municipio: 1-Cabecera municipal, 2-Centro poblado y 3-Área rural dispersa.

Tabla 4. Atributos del nivel geográfico Clase

ATRIBUTO	ESTRUCTURA DEL CAMPO		OPCIONALIDAD	DESCRIPCIÓN
DPTO_CCDGO	Text	2	NO	Código del departamento
MPIO_CCDGO	Text	5	NO	Código concatenado que identifica al municipio
CLAS_CCDGO	Text	1	NO	Código de clase. 1-Cabecera municipal 2-Centro poblado 3-Área rural dispersa

Fuente: DANE-DIG.

2.4 Nivel geográfico Área urbana censal – MGN_URB_AREA_CENSAL

Este nivel geográfico contiene el área delimitada por el perímetro censal y se caracteriza por estar conformada por conjuntos de edificaciones y estructuras contiguas agrupadas en manzanas censales. Cuenta con una dotación de servicios esenciales tales como: acueducto, alcantarillado, energía eléctrica, hospitales y colegios, entre otros. En este nivel de información están incluidos las cabeceras municipales y los centros poblados. La geometría de este nivel es tipo polígono.

Cabecera municipal

El nivel geográfico contiene el área geográfica delimitada por el perímetro censal, a su interior se localiza la sede administrativa del municipio, es decir, la alcaldía. Con fines estadísticos se incluye en esta categoría: 1101 cabeceras municipales, las cabeceras corregimentales de las 20 áreas no municipalizadas y la cabecera de la isla de San Andrés, este nivel geográfico.

Centro poblado

Se define como una concentración mínima de veinte viviendas contiguas o vecinas, ubicado en el área resto municipal o en un área no municipalizada. Contempla: las áreas de los núcleos de población de los corregimientos municipales, las inspecciones de policía y los caseríos.

En la siguiente tabla se presenta la estructura de atributos relacionados con este nivel.

Tabla 5. Atributos del nivel geográfico Área urbana censal

ATRIBUTO	ESTRUCTURA DEL CAMPO		OPCIONALIDAD	DESCRIPCIÓN
DPTO_CCDGO	Text	2	NO	Código del departamento
MPIO_CCDGO	Text	5	NO	Código concatenado que identifica al municipio
CLAS_CCDGO	Text	1	NO	Código de clase
SETR_CCDGO	Text	3	NO	Código que identifica el sector rural
SECR_CCDGO	Text	2	NO	Código que identifica la sección rural
CPOB_CCDGO	Text	8	NO	Código concatenado entre departamento, municipio y centro poblado (obedece al concepto de Área Censal Urbana), que identifica el centro poblado que obedece a DIVIPOLA
CPOB_CNMBR	Text	255	NO	Nombre del centro poblado (Área Censal Urbana)

CPOB_CCNCT	Text	14	NO	Código DANE concatenado hasta Área Censal Urbana
CPOB_NAREA	Double	12,2	NO	Área oficial del centro poblado (Área Censal Urbana)
CPOB_NALT	Double	4,2	NO	Altura media sobre el nivel del mar del centro poblado (Área Censal Urbana)

Fuente: DANE-DIG.

2.5 Nivel geográfico Sector urbano - MGN_URB_SECTOR

Este nivel geográfico contiene el límite de los sectores urbanos. Este sector corresponde a la división cartográfica creada con fines estadísticos y está conformada por secciones urbanas. Es la mayor división o el máximo nivel de agregación definido dentro del perímetro censal de las cabeceras municipales y centros poblados. La geometría de este nivel es tipo polígono.

En la siguiente tabla se presenta la tabla con la estructura de atributos relacionados con este nivel.

Tabla 6. Atributos del nivel geográfico Sector urbano

ATRIBUTO	ESTRUCTURA DEL CAMPO		OPCIONALIDAD	DESCRIPCIÓN
DPTO_CCDGO	Text	2	NO	Código del departamento
MPIO_CCDGO	Text	5	NO	Código concatenado que identifica al municipio
CLAS_CCDGO	Text	1	NO	Código de clase
SETR_CCDGO	Text	3	NO	Código que identifica el sector rural
SECR_CCDGO	Text	2	NO	Código que identifica la sección rural
CPOB_CCDGO	Text	8	NO	Código concatenado entre departamento, municipio y centro poblado, que identifica el centro poblado que obedece a la DIVIPOLA
SETU_CCDGO	Text	4	NO	Código que identifica el sector urbano
SETU_CCNCT	Text	18	NO	Código DANE concatenado hasta el sector urbano

Fuente: DANE-DIG.

2.6 Nivel geográfico Sección urbana - MGN_URB_SECCION

Este nivel contiene las secciones urbanas. La sección urbana es la división cartográfica creada para fines estadísticos y que agrupa un promedio de 20 a 22 manzanas censales, contiguas y pertenecientes al mismo sector urbano. La geometría de este nivel es tipo polígono.

En la siguiente tabla se describen los atributos relacionadas con este nivel.

Tabla 7. Atributos del nivel geográfico sección urbana

ATRIBUTO	ESTRUCTURA DEL CAMPO	DEL	OPCIONALIDAD	DESCRIPCIÓN
DPTO_CCDGO	Text	2	NO	Código del departamento
MPIO_CCDGO	Text	5	NO	Código concatenado que identifica al municipio
CLAS_CCDGO	Text	1	NO	Código de clase
SETR_CCDGO	Text	3	NO	Código que identifica el sector rural
SECR_CCDGO	Text	2	NO	Código que identifica la sección rural
CPOB_CCDGO	Text	8	NO	Código concatenado entre departamento, municipio y centro poblado, que identifica el centro poblado
SETU_CCDGO	Text	4	NO	Código que identifica el sector urbano
SECU_CCDGO	Text	2	NO	Código que identifica la sección urbana
SETU_CCNCT	Text	18	NO	Código DANE concatenado hasta el sector urbano
SECU_CCNCT	Text	20	NO	Código DANE concatenado hasta la sección urbana

Fuente: DANE-DIG.

2.7 Nivel geográfico Sector Rural - MGN_RUR_SECTOR

Este nivel contiene los sectores rurales que corresponden en promedio a extensiones geográficas de 100 kilómetros cuadrados y cuyas áreas se encuentran delimitadas por límites político-administrativos y elementos naturales y culturales del paisaje. Esta división contiene o agrupa secciones rurales. La geometría de este nivel es tipo polígono.

En la siguiente tabla se presenta la estructura de atributos relacionados con este nivel.

Tabla 8. Atributos del nivel geográfico Sector Rural

ATRIBUTO	ESTRUCTURA DEL CAMPO		OPCIONALIDAD	DESCRIPCIÓN
DPTO_CCDGO	Text	2	NO	Código del departamento
MPIO_CCDGO	Text	5	NO	Código concatenado que identifica al municipio
CLAS_CCDGO	Text	1	NO	Código de clase
SETR_CCDGO	Text	3	NO	Código que identifica el sector rural
SETR_CCNCT	Text	9	NO	Código DANE concatenado hasta el sector rural
SETR_NAREA	Double	12,2	NO	Área oficial del sector rural
SETR_CSMBL	Text	3	NO	Símbolo del sector rural
SETR_NANO	Short	4	NO	Año de la vigencia a la que pertenece la información

Fuente: DANE-DIG.

2.8 Nivel geográfico Sección Rural - MGN_RUR_SECCION

Este nivel contiene las secciones rurales, que son divisiones cartográficas creadas para fines estadísticos. Corresponden en promedio a extensiones geográficas de 20 kilómetros cuadrados, cuyas áreas se encuentran delimitadas por límites político-administrativos, así como por elementos naturales y culturales del paisaje.

En la siguiente tabla se encuentra la estructura de atributos relacionados con el nivel.

Tabla 9. Atributos del nivel geográfico Sección Rural

ATRIBUTO	ESTRUCTURA DEL CAMPO		OPCIONALIDAD	DESCRIPCIÓN
DPTO_CCDGO	Text	2	NO	Código del departamento
MPIO_CCDGO	Text	5	NO	Código concatenado que identifica al municipio
CLAS_CCDGO	Text	1	NO	Código de clase
SETR_CCDGO	Text	3	NO	Código que identifica el sector rural
SECR_CCDGO	Text	2	NO	Código que identifica la sección rural
SETR_CCNCT	Text	9	NO	Código DANE concatenado hasta el sector rural
SECR_CCNCT	Text	11	NO	Código DANE concatenado hasta la sección rural
SECR_CAG	Text	6	NO	Código de área geográfica
SECR_NAREA	Double	12,2	NO	Área oficial de la sección rural
SECR_CSMBL	Text	3	NO	Símbolo de la sección rural
SECR_NANO	Short	4	NO	Año de la vigencia a la que pertenece la información

Fuente: DANE-DIG.

2.9 Nivel geográfico Manzana Censal - MGN_URB_MANZANA

Este nivel contiene las manzanas censales, que son áreas de terreno edificado o sin edificar, delimitadas por vías de tránsito vehicular o peatonal de carácter público, así como por accidentes naturales o culturales, siempre y cuando estos elementos sean de carácter permanente y se identifiquen fácilmente en campo. La geometría de este nivel es tipo polígono.

En la siguiente tabla se encuentra la estructura de atributos relacionados con este nivel geográfico.

Tabla 10. Atributos del nivel geográfico Manzana Censal

ATRIBUTO	ESTRUCTURA DEL CAMPO		OPCIONALIDAD	DESCRIPCIÓN
DPTO_CCDGO	Text	2	NO	Código de departamento
MPIO_CCDGO	Text	5	NO	Código concatenado que identifica al municipio
CLAS_CCDGO	Text	1	NO	Código de clase
SETR_CCDGO	Text	3	NO	Código que identifica el sector rural
SECR_CCDGO	Text	2	NO	Código que identifica la sección rural
CPOB_CCDGO	Text	8	NO	Código concatenado entre departamento, municipio y centro poblado, que identifica el centro poblado
SETU_CCDGO	Text	4	NO	Código que identifica el sector urbano
SECU_CCDGO	Text	2	NO	Código que identifica la sección urbana
MANZ_CCDGO	Text	2	NO	Código que identifica la manzana censal
MANZ_CCNCT	Text	22	NO	Código DANE concatenado con el que se identifica la manzana censal
MANZ_CAG	Text	6	NO	Código del Área Geográfica

Fuente: DANE-DIG.

3. Descripción de los niveles geográficos para las vigencias 2005 y 2012 del MGN

La tabla muestra el nombre de los atributos para las vigencias 2005, 2012 y 2017. El signo (-) identifica los cambios de los atributos entre vigencias.

Tabla 11. Atributos de los niveles geográficos del MGN para las vigencias 2005, 2012 y 2017

Nivel geográfico	Atributo vigencia 2005/2012	Atributo vigencia 2017	DESCRIPCIÓN
Departamento	DPTO_CCDGO	DPTO_CCDGO	Código del departamento
	DPTO_CNMBRE	DPTO_CNMBR	Nombre del departamento
	-	DPTO_NACRC	Año en el que fue creado el departamento
	-	DPTO_CACTO	Acto administrativo con el que fue creado el departamento

Nivel geográfico	Atributo vigencia 2005/2012	Atributo vigencia 2017	DESCRIPCIÓN
	-	DPTO_NANO	Año de la vigencia de la información del departamento
Municipio	-	DPTO_CCDGO	Código del departamento
	MPIO_CCDGO	MPIO_CCDGO	Código concatenado que identifica al municipio
	MPIO_CNMBR	MPIO_CNMBR	Nombre del municipio
	MPIO_CRSLC	MPIO_CRSLC	Resolución de la creación del municipio
	MPIO_NAREA	MPIO_NAREA	Área oficial del municipio
	MPIO_NANO_	MPIO_NANO	Año de la vigencia a la que pertenece la información
	MPIO_CSMBL	DPTO_CNMBR	Nombre del departamento
	MPIO_CNCT	*	Código concatenado a nivel municipio
	MPIO_NANO	-	Año de la vigencia a la que pertenece la información
	Clase	-	DPTO_CCDGO
-		MPIO_CCDGO	Código concatenado que identifica al municipio
-		CLAS_CCDGO	Código de clase. 1-Cabecera municipal 2-Centro poblado 3-Rural disperso
-		DPTO_CCDGO	Código del departamento
Área urbana censal (Centro Poblado y Cabeceras Municipales)	SETR_CLSE_	DPTO_CCDGO	Código del departamento
	SECR_SETR_	MPIO_CCDGO	Código concatenado que identifica al municipio
	SECR_SETR1	CLAS_CCDGO	Código de clase
	SECR_SET_1	SETR_CCDGO	Código que identifica el sector rural
	SECR_SECR_	SECR_CCDGO	Código que identifica la sección rural
	CPOB_CCDGO	CPOB_CCDGO	Código concatenado entre departamento, municipio y centro poblado (obedece al concepto de Área Censal Urbana), que identifica el centro poblado que obedece a DIVIPOLA
	CPOB_CNMBR	CPOB_CNMBR	Nombre del centro poblado (Área Censal Urbana)
	CPOB_CCNCT	CPOB_CCNCT	Código DANE concatenado hasta Área Censal Urbana
CPOB_NAREA	CPOB_NAREA	Área oficial del centro poblado (Área Censal Urbana)	

Nivel geográfico	Atributo vigencia 2005/2012	Atributo vigencia 2017	DESCRIPCIÓN
	-	CPOB_NALT	Altura media sobre el nivel del mar del centro poblado (Área Censal Urbana)
	CPOB_NANO	-	Año en el que fue actualizado el centro poblado
	CPOB_CSMBLO	-	Símbolo con el que se identifica el centro poblado en la salida gráfica
Sector urbano	SETR_CLSE_	DPTO_CCDGO	Código del departamento
	SECR_SETR_	MPIO_CCDGO	Código concatenado que identifica al municipio
	CPOB_SECR_	CLAS_CCDGO	Código de clase
	CPOB_SECR1	SETR_CCDGO	Código que identifica el sector rural
	CPOB_SEC_1	SECR_CCDGO	Código que identifica la sección rural
	CPOB_CPOB_	CPOB_CCDGO	Código concatenado entre departamento, municipio y centro poblado, que identifica el centro poblado que obedece a la DIVIPOLA
	SETU_CCDGO	SETU_CCDGO	Código que identifica el sector urbano
	SETU_CCNCT	SETU_CCNCT	Código DANE concatenado hasta el sector urbano
	SETU_NAREA	-	Área en metros cuadrados oficial del sector urbano
	SETU_CSMBLO	-	Símbolo con el que se identifica el sector urbano en las salidas gráficas
	SETU_NANO	-	Año de la vigencia de la información
	Sección urbano	SETR_CLSE_	DPTO_CCDGO
SECR_SETR_		MPIO_CCDGO	Código concatenado que identifica al municipio
CPOB_SECR_		CLAS_CCDGO	Código de clase
SETU_CPOB_		SETR_CCDGO	Código que identifica el sector rural
SETU_CPOB1		SECR_CCDGO	Código que identifica la sección rural
SETU_CPO_1		CPOB_CCDGO	Código concatenado entre departamento, municipio y centro poblado, que identifica el centro poblado
SETU_SETU_		SETU_CCDGO	Código que identifica el sector urbano
SECU_CCDGO		SECU_CCDGO	Código que identifica la sección urbana
SECR_CCNCT		SETU_CCNCT	Código DANE concatenado hasta el sector urbano
-		SECU_CCNCT	Código DANE concatenado hasta la sección urbana

Nivel geográfico	Atributo vigencia 2005/2012	Atributo vigencia 2017	DESCRIPCIÓN
	SECR_NAREA	-	Área de la sección rural
	SECR_CSMBLO	-	Símbolo con el que se identifica la sección rural
	SECR_NANO	-	Año de la vigencia de la información del sección rural
Sector rural	CLSE_MPIG_	DPTO_CCDGO	Código del departamento
	CLSE_MPIG1	MPIO_CCDGO	Código concatenado que identifica al municipio
	CLSE_CLAS_	CLAS_CCDGO	Código de clase
	SETR_CCDGO	SETR_CCDGO	Código que identifica el sector rural
	SETR_CCNCT	SETR_CCNCT	Código DANE concatenado hasta el sector rural
	SETR_NAREA	SETR_NAREA	Área oficial del sector rural
	SETR_CSMBL	SETR_CSMBL	Símbolo del sector rural
	SETR_NANO	SETR_NANO	Año de la vigencia a la que pertenece la información
Sección Rural	SETR_CLSE_	DPTO_CCDGO	Código del departamento
	SETR_CLSE1	MPIO_CCDGO	Código concatenado que identifica al municipio
	SETR_CLS_1	CLAS_CCDGO	Código de clase
	SETR_SETR_	SETR_CCDGO	Código que identifica el sector rural
	SECR_CCDGO	SECR_CCDGO	Código que identifica la sección rural
	SECR_CAG	SETR_CCNCT	Código DANE concatenado hasta el sector rural
	SECR_CCNCTNDO	SECR_CCNCT	Código DANE concatenado hasta la sección rural
		SECR_CAG	Código de área geográfica
	SECR_NAREA	SECR_NAREA	Área oficial de la sección rural
	SECR_CSMBLO	SECR_CSMBL	Símbolo de la sección rural
	SECR_NANO	-	Año de la vigencia de la información del sección rural
	Manzana Censal	SETR_CLSE_	DPTO_CCDGO
SECR_SETR_		MPIO_CCDGO	Código concatenado que identifica al municipio
-		CLAS_CCDGO	Código de clase
CPOB_SECR_		SETR_CCDGO	Código que identifica el sector rural
SETU_CPOB_		SECR_CCDGO	Código que identifica la sección rural

Nivel geográfico	Atributo vigencia 2005/2012	Atributo vigencia 2017	DESCRIPCIÓN
	SECU_SETU_	CPOB_CCDGO	Código concatenado entre departamento, municipio y centro poblado, que identifica el centro poblado
	SECU_SETU1	SETU_CCDGO	Código que identifica el sector urbano
	SECU_SET_1	SECU_CCDGO	Código que identifica la sección urbana
	SECU_SECU_	MANZ_CCDGO	Código que identifica la manzana censal
	MANZ_CCDGO	MANZ_CCNCT	Código DANE concatenado con el que se identifica la manzana censal
	MANZ_CAG	MANZ_CAG	Código del Área Geográfica
	MANZ_NAREA	-	Área en metros cuadrados de la manzana censal
	MANZ_CSMBLO	-	Símbolo con el que se identifica la manzana censal en la salida gráfica
	MANZ_NANO	-	Año de actualización de la manzana censal
	MANZ_CCNCTNDO	-	Código DANE concatenado a nivel manzana censal

Fuente: DANE-DIG.